

Le comité de Quartier du Portrieux est né en 2009 d'un dialogue entre voisins, commerçants, résidents permanents et temporaires, touristes désireux de partager leur attachement au Portrieux. Cette association de toutes les bonnes volontés vise à embellir la vie au Portrieux autour de 3 axes : promouvoir et animer le quartier - accueillir les nouveaux arrivants - proposer à la municipalité des améliorations du cadre de vie.

Ça va se passer au Portrieux Escapade dans les balkans

Les Balkans s'invitent dans notre quartier grâce à l'association Arpège des Arts avec qui nous sommes partenaire.

Vendredi 6 juin : à 20h30, concert à la Chapelle Sainte-Anne, réservation des places à l'Office du tourisme (Prix 15 €).

Le P'tit Flot propose pour l'occasion un dîner « grec », sur réservation : 02 96 72 26 12. (Prix 16 €). 2 services : à 19h et à la sortie du concert pour ceux qui souhaitent dîner tard.

Dimanche 9 juin : Déambulation du groupe Tarafikants à la manière des petits orchestres qui accompagnent les cortèges des mariages dans tous les villages des Balkans.

A 11h30 : départ du restaurant Le P'tit Flot, étape au Bon Dieu sans confession, puis descente vers les Jardins du Port.

Vers 12h15 : concert au bar de la Marine qui propose un déjeuner à la carte du marché, aux saveurs des Balkans. Miam-miam !

Nouveaux CA et bureau

Bureau :

Christine Dedenon, présidente.

Gabrielle Boistel et Marie-Pierre Lefebure, vice-présidentes.

Philippe Brion, trésorier.

Yves Blanchet, trésorier adjoint.

Mélina Lauener, secrétaire.

Françoise Persigan-Frutos et Marie-Laure Fleury, secrétaires adjointes.

Autres membres du Conseil d'administration :

Marlène Coffournic,

Yves et Virginie Moufok,

Thierry et Marie-France Houchard,

Yannick Charriou,

Pascal Pfister,

Laurent Tremouille.

Suite au mouvement de grève d'une certaine catégorie de personnel, dans le cadre d'une quelconque et illusoire revendication, la mouette n'est pas en mesure de diffuser les trombines des nouveaux membres du CA. Nous vous prions de nous en excuser.

Toujours dans les Balkans Cinéma Arletty

Mardi 4 juin

Cinéma



Arletty
20h. Latcho
Drom,
de Tony
Gatlif, 1993.
1h30.

Film proposé par le Ciné Saint-Ke. À travers musique, chant et danse, évocation de la longue route des Roms et de leur histoire. Latcho drom, expression en romani, signifie en français « bonne route ». Une heure trente d'émotion. Pas besoin de mots, la musique parle et nous invite à découvrir les Roms et leur histoire. Séance suivie d'un débat.

Tarif : 6 € pour les non abonnés au ciné club Ciné St Ke.





Sinon ça va chez vous ? Moi le petit dernier a fait une bronchite, carabinée... Et Jean-Luc s'est foulé le gros orteil en tombant du bateau, ça fait la huitième fois. L'ophtalmo dis que tout est normal. On comprend pas. Il a pas le pied marin sans doute. Il tombe jamais du camion, que du bateau. Il a un problème avec le bleu. Je lui dis pourtant, fais gaffe, mais non, il tombe quand même. Je ne sais plus quoi faire. Va falloir lui greffer une IA. Ou mettre des roues au bateau.

Ça s'est passé au Portrieux Fête des voisins Printemps du port



Et une troisième page parce qu'on a plein de choses à dire et qu'on n'est pas pingre !

Ty Panier



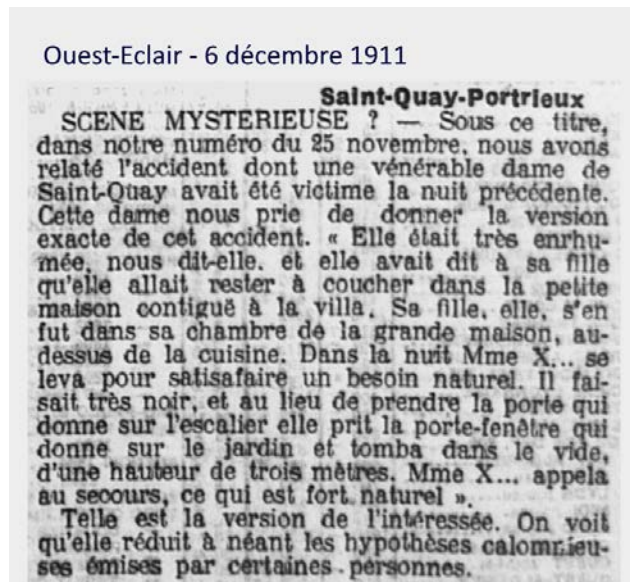
Mireille de Ty panier prendra un repos bien mérité à partir du samedi 15 juin inclus et pour une durée de deux semaines.

Vous pourrez la retrouver, en pleine forme, toujours aussi souriante et plus bronzée que jamais dès le lundi 1er Juillet.

Pot mensuel



Quelques jours plus tard...



Adhésion

12€ par personne, 20€ pour un couple

Contactez-nous

Par mail : comite.portrieux@gmail.com

<https://portrieuxpatrimoine.fr/les-archives-de-la-mouette/>

Une publication

Comité de quartier
du Portrieux



Supplément thématique de «La Mouette» à périodicité aléatoire et néanmoins régulière

Conseil portuaire

Petit résumé du conseil portuaire qui s'est déroulé le 5 avril

Pour rappel, il comprend les instances du port d'Armor, dont la pêche (concession CCI) et la plaisance (régie autonome), puis celles du syndicat mixte et de Port-Es-Leu avec l'activité plaisance régie par « SPL Eskale d'Armor ».

Pour 2023, 24.650 tonnes sont débarquées dans nos halles à marée. Le classement au niveau national, en tonnage, Erquy et Saint-Quay-Portrieux sont pointés à la 2e et 4e place ; en valeur, les mêmes pointent à la 3e et 5e place, avec 5 192 tonnes de coquilles à Saint-Quay en 2023, représentant 44 % du tonnage des espèces débarquées, 33 % en valeur : la coquille demeure ainsi la ressource première, très loin devant les autres espèces.

Les armements hauturiers débarquant à Brest ou Roscoff, avec un rapatriement routier vers Saint-Quay-Portrieux et Erquy, de même pour la pêche côtière avec des transferts routiers depuis Locquémeau, Loguivy-de-la-Mer ou Pors-Even.

Pêche : 19 navires hauturiers et 278 navires côtiers

Pour la plaisance, la saison 2023 a été très correcte, avec des visiteurs qui restent en moyenne trois jours et demi, les visiteurs britanniques sont toujours les plus importants. Autres données : au total, 4 600 bateaux ont fait escale au Port d'Armor. 190 bateaux sont sur liste d'attente pour obtenir un anneau. 5 500 personnes ont été transportées avec la navette l'été dernier entre le port d'Armor et le port d'échouage.

Investissements : Remplacements des pontons d'honneur et carburant. Remplacement de la station et cuves carburant.

Pour Port Es Leu SPL Eskale d'Armor, 375 emplacements ; une partie des attaches ont été refaites, et 90 sont programmées pour l'année 2024. Le nouveau bureau du port est à l'étude et devrait être fait pour 2025 avec déconstruction et reconstruction. Un bureau d'études est missionné. Les mouillages neufs sont sur ancrs à vis et blocs bétons (zone rocheuse). Les mouillages ont été espacés pour répondre à la demande des plaisanciers.

Valérie Rumiano

Côtes d'Armor
le Département



Je n'ai rien pour remplir ce grand vide. Aussi je vous invite à rêver un peu de rapatriement routier, de tonnage quinocéen, de mouillages neufs et blocs béton et pourquoi pas, de visiteurs britanniques... (note du p'tit gars qui fait la mise en page et dont ce n'est pas le métier, preuve, s'il en est encore besoin, qu'il est toujours préférable de faire appel à un professionnel)