

**Appel à projet – Conseil Régional de Bretagne
« S’engager collectivement pour le patrimoine breton » – Avril 2022**

**Parcours de découverte à Saint-Quay-Portrieux
Côtes d’Armor**



**Association Les Amis de Saint-Quay-Portrieux et ses environs
Amicale des Moulin, fontaines et lavoirs
Comité de quartier du Portrieux
Portrieux Patrimoine**

Sommaire

Présentation générale	3
La commune de Saint-Quay-Portrieux, terreau du projet.....	3
Patrimoine maritime.....	3
Patrimoine géologique, botanique et ornithologique.....	4
Patrimoine bâti.....	4
Patrimoine religieux.....	4
Patrimoine de l'eau et du vent.....	4
Un collectif associatif : quatre associations portent le projet.....	5
Les Amis de Saint-Quay-Portrieux et ses environs.....	5
L'Amicale des Moulin fontaines et lavoirs.....	5
Le comité de quartier du Portrieux.....	5
Portrieux-patrimoine.....	5
Une approche innovante.....	6
Le projet :	
Parcours de découverte à Saint-Quay-Portrieux ...	7
Principe.....	7
Supports	7
Exemples de panneaux	8
QR code vers la visite virtuelle du feu de port du Portrieux.....	9
Création et hébergement des contenus.....	12
Aspects contractuels.....	12
Calendrier de réalisation et évolution.....	12
Lieux d'implantation.....	13
16 panneaux en 4 secteurs	13
Tableau récapitulatif.....	14
Le parcours en détail.....	15
Le Portrieux	16
En suivant la D 786	20
Saint-Quay	24
Le sentier littoral.....	28

Parcours de découverte à Saint-Quay-Portrieux

Présentation générale

La commune de Saint-Quay-Portrieux, terreau du projet

Commune littorale des Côtes d'Armor entre Saint-Brieuc et Paimpol, Saint-Quay-Portrieux possède un très ancien port d'échouage et un port en eau profonde.

La pêche hauturière comme la pêche côtière furent les activités historiques de la commune.

Depuis le XIXe siècle, elle accueille les adeptes des bains de mer et développe ainsi une seconde activité économique liée au tourisme balnéaire. La commune est classée cité balnéaire dès 1921 et cité climatique en 1930.

Attirés par le *glaz* des flots bretons, de nombreux peintres y séjournèrent.

Au dernier recensement, la population était de 3 343 habitants. En été, elle dépasse les 20 000 habitants.

Les patrimoines quinoocéens sont extrêmement variés.

Le patrimoine maritime

Le **port d'échouage** du Portrieux fut le premier de la baie de Saint-Brieuc à bénéficier, dès 1726, d'une jetée maçonnée. Elle fut détruite et reconstruite plus longue en 1824 et encore prolongée en 1880. Le Portrieux fut très actif pour la pêche lointaine (Terre-Neuve et Islande), comme pour la pêche côtière et le cabotage jusqu'au milieu du XXe siècle. Le port d'échouage abrite, aujourd'hui, essentiellement des bateaux de plaisance.

Un **feu de port métallique**, dessiné par Léonce Reynaud et présenté à l'exposition universelle de 1867, est installé sur le musoir de la jetée du port d'échouage depuis 1868. Il est toujours en activité.

Une demande de protection portée par nos associations est en cours d'instruction auprès de la DRAC. Le 21 février 2022, cette demande a reçu un avis favorable de la commission permanente de la Commission régionale du patrimoine et de l'architecture (CRPA).

Divers **bâtiments portuaires** subsistent à proximité, une « maison-phare » sur l'île Harbour marque l'entrée du chenal et de nombreuses balises maçonnées façonnent le paysage marin.

Le **Port d'Armor**, port en eau profonde, abrite la pêche et la plaisance. Il jouxte le port d'échouage et a été inauguré en 1990. La pêche professionnelle est toujours très présente à Saint-Quay-Portrieux.

Avec 10 000 tonnes pêchées par an, la criée de Saint-Quay-Portrieux est au septième rang des criées françaises. Avec 11 000 tonnes annuelles, Erquy est au cinquième rang. Ensemble, ces deux criées sont au troisième rang national derrière Boulogne et Lorient.

Saint-Quay-Portrieux et Erquy se disputent le titre de « capitale de la coquille Saint-Jacques ».

Un **vieux grément**, le « Saint-Quay », ancien langoustier, favorise la découverte de la station côté mer.

Le patrimoine géologique, botanique et ornithologique

Le GR 34 ou « sentier des douaniers » longe tout le littoral communal. S'ils y sont incités, les randonneurs pourront s'interroger sur le paysage marin, la nature des roches, la flore, la faune. Ils pourront observer nombre d'oiseaux : fous de bassan, cormorans, goélands de diverses espèces (argentés, marins, bruns), mouettes tridactyles, mouettes rieuses, oies bernaches en hiver, aigrettes...

Le parcours est jalonné par quelques lieux et bâtiments emblématiques : l'île de la Comtesse, le Ker Moor, un édifice de style mauresque qui intrigue les promeneurs, le sémaphore d'où la marine nationale observe toute la baie.

Deux plages de sable noir sont une spécificité géologique de la commune. Le sous-sol renferme de l'ilménite et de la magnétite qui donnent au sable cette teinte inhabituelle.

Le patrimoine bâti

Le vieux village du Portrieux est toujours resserré autour de ses **ruelles et venelles**, les anciennes **maisons de pêcheurs** y abondent ainsi que quelques belles **maisons d'armateurs**. Saint-Quay, pour sa part, renferme quelques trésors **d'architecture 1930** avec un ensemble cinéma-dancing classé, une piscine d'eau de mer et un casino récemment transformé.

De nombreuses villas typiques de l'architecture de **l'époque balnéaire** sont aussi à découvrir.

Le patrimoine religieux

Chapelles et églises invitent à parcourir l'ensemble de la commune.

Au Portrieux, la **chapelle Sainte-Anne** a été financée, en 1770, par les pêcheurs eux-mêmes et reste le cœur du village. Elle est construite sur le lieu d'un ancien oratoire dédié à saint Clément.

A Saint-Quay, l'église **Notre-Dame de la Ronce** a été rebâtie à la fin du XIXe siècle. Plus à l'ouest, la **fontaine Saint-Quay** rappelle le premier contact de saint Ké avec le rivage du Goélo.

A Kertugal, la ravissante chapelle en rotonde **Notre-Dame de la Garde** renferme de nombreux ex-voto.

Plus au sud, le **calvaire de la rue Louais**, datant du XVe siècle, vient d'être restauré.

Le patrimoine du vent et de l'eau

Saint-Quay-Portrieux a la chance d'avoir conservé un patrimoine vernaculaire significatif : un **moulin à vent** remis régulièrement en action et **quatre lavoirs authentiques**.

Un patrimoine riche de nombreuses possibilités

Le territoire de Saint-Quay-Portrieux est tout en longueur sans véritable centre-ville.

Les quatre quartiers principaux (Le Portrieux, Saint-Quay, Saint Michel et Kertugal) ont peu d'interactions naturelles. Hormis les informations présentes sur les sites de la ville ou de l'Office de tourisme et quelques visites et circuits proposés par l'Office de tourisme et les associations, **aucun marquage ou balisage** n'aide à unifier l'espace communal. **Aucune information n'est directement disponible** pour le promeneur, le randonneur, le touriste et même pour les habitants.

Cette situation a conduit quatre associations quinocéennes à s'unir pour concevoir un projet global de diffusion d'informations sur les patrimoines locaux au moyen de panneaux pérennes.

Ces panneaux ne sont pas une fin en soi, mais le premier support d'une ambition plus vaste :

- **fédérer, sur un projet commun, le tissu associatif de la commune,**
- **vivre nous-mêmes et faire vivre nos patrimoines,**
- **intéresser et faire participer des publics variés à nos patrimoines,**
- **insuffler une authentique dynamique de terrain.**

Un collectif associatif : quatre associations portent ce projet

Les Amis de Saint-Quay-Portrieux et ses environs, association créée en 2002. Elle compte actuellement 276 adhérents. Son objet est de fédérer tous les amis de Saint-Quay-Portrieux et ses environs pour mettre en valeur son patrimoine sous tous ses aspects, notamment maritime et environnemental, contribuant ainsi à l'animation de la commune.

En 2015, l'association a organisé une escale des peintres officiels de la Marine. Elle se poursuit par une exposition présentant plus de 80 œuvres réalisées à cette occasion et par la publication d'un catalogue.

En 2018, une autre exposition intitulée « Le Portrieux jadis et naguère, toutes toiles dehors » a permis de retracer l'histoire du port d'échouage et du bourg du Portrieux à travers de nombreuses représentations iconographiques.

Elle a été complétée, en 2019, par la publication du livre-catalogue éponyme.

L'Amicale des moulins, fontaines et lavoirs, association créée en 2000. Elle compte 200 adhérents. Elle développe un tourisme participatif axé sur l'environnement et le patrimoine. Elle porte un intérêt particulier au moulin Saint-Michel qu'elle a restauré, qu'elle entretient et ouvre régulièrement à la visite. Elle sauvegarde et entretient, en outre, deux fontaines et quatre lavoirs. L'Amicale propose également un club de marche et des activités culturelles : conférences, concerts, sorties botaniques et géologiques...

Le comité de quartier du Portrieux, né en 2009 de la volonté de partager entre voisins, commerçants, résidents et touristes leur commun attachement au Portrieux. Il compte 122 adhérents. Le comité du Portrieux est à l'initiative de nombreuses animations locales : le vin chaud de Noël, la fête des Printemps du Port. Il participe, avec les autres comités de quartier, à l'organisation de la grande fête de la Samain chaque 31 octobre. Il organise les «Bouquinocéens», marché du livre d'occasion, publie le journal mensuel «La Mouette» et anime bien d'autres activités encore.

Portrieux Patrimoine, créée en septembre 2021, est la structure de coordination de plusieurs associations. Elle rassemble à ce jour, dans un comité consultatif, quatre associations : les trois citées ci-dessus plus le Comité de Protection du Portrieux et du Port-es-Leu (C3P) .

L'association œuvre à la promotion et la préservation des patrimoines du Portrieux et de ses environs qu'ils soient urbains, maritimes, paysagers, environnementaux, architecturaux, mémoriels, professionnels, culturels, religieux, ainsi que son art de vivre et mène des actions coordonnées avec les autres associations quinocéennes. La première d'entre elles fut la demande de protection du feu de port du Portrieux. Demande actuellement en cours d'instruction à la DRAC de Rennes.

D'autres associations, notamment les autres comités de quartier, seront approchées pour envisager des collaborations dans l'élaboration des contenus et des animations communes. A terme, notre projet devrait réunir une dizaine d'associations et 40 à 50 bénévoles. Ce parcours de découverte a vocation à vivre dans la durée et le partage.

Une approche innovante

Nous sommes extrêmement complémentaires

Depuis plusieurs années déjà, nos associations multiplient les initiatives pour une approche collective du travail de terrain en développant les synergies entre les compétences propres à chaque association.

La fête de la Samain comme la demande de protection du feu de port en sont de bonnes illustrations. L'originalité de notre projet de réseau de panneaux patrimoniaux est d'être porté collectivement par le tissu associatif de la commune. Notre démarche est d'abord horizontale. En fonction de ses compétences, chaque association élabore le contenu des panneaux et celui accessible par QR code, bien entendu dans le cadre d'une feuille de style préalablement définie en commun.

Au-delà, elles prendront en charge la conception et la réalisation des animations dont ce réseau sera le premier support.

Ensemble, soutenus par la municipalité qui approuve cette démarche, nous avons élaboré ce projet de mise en valeur et d'animation sur l'ensemble du territoire de la commune.

Nous saurons nous mettre en quatre

Nous avons organisé notre réseau patrimonial en quatre itinéraires indépendants des limites de nos quartiers. Dans la mesure du possible, les implantations de panneaux se feront quatre par quatre pour maintenir une équivalence entre chaque parcours et ainsi impliquer simultanément un maximum d'associations quinozéennes dans cette démarche.

Panneaux, QR codes, banalités. Nous ne sommes pas tombés dans le panneau si ce n'est, à la manière d'Alice, en le traversant. Notre innovation repose sur une dynamique sociale collective. Le travail inter-associatif génère une élaboration des contenus au plus près du terrain. Les adhérents découvrent et partagent des pans de leur patrimoine qu'ils méconnaissaient, et les mettent à disposition des habitants et de nos visiteurs.

Les panneaux ne sont qu'un outil de lecture collective. L'outil n'est pas l'essentiel. Nous ciblons prioritairement les contenus et leurs prolongements sous forme d'animations diverses prises en charge par les associations et l'Office de tourisme.

Le découpage en quatre itinéraires ne recoupe pas le pré carré de chaque comité de quartier mais ouvre sur des échanges inter-associatifs riches. Les contenus sont évolutifs. Si la reliure, les panneaux, demeure, les pages intérieures accueillent de nouveaux textes et ouvrent sur de nouvelles animations.

La plus-value de ce projet est essentiellement de créer une dynamique sociale, une revitalisation, à travers nos patrimoines, des liens sociaux entre les différentes catégories d'usagers sur la commune.

Le projet

« Parcours de découverte à Saint-Quay-Portrieux »

Le principe

Implantation près des lieux retenus et des bâtiments choisis et après concertation avec l'architecte des Bâtiments de France de 16 panneaux illustrés qui informeront et permettront d'aller plus loin dans la découverte de la commune :

- renseigner sur l'histoire des lieux, la botanique, la géologie...
- baliser des circuits de découverte ou de randonnées,
- servir de point de rendez-vous pour des animations,
- inciter les habitants, jeunes et moins jeunes, à s'approprier le patrimoine,
- proposer une approche spécifique pour les enfants et les adolescents.

Les supports

- Panneaux de lave émaillée de 45x45 cm pour la plupart, en quadrichromie, sur pupitre en tôle acier.
- Nous envisageons également des supports plus légers, type panneau en plexiglas ou mât portant une simple dénomination et un QR code.
- A l'exception des supports « mâts », le contenu sera :
 - synthétique
 - illustré (tableau, carte postale, dessin...)
 - comportera quelques lignes de résumé en anglais et en gallo (langue autrefois utilisée à Saint-Quay-Portrieux),
 - une insertion de QR codes conduisant à des informations plus complètes, sous forme de fiches, d'interviews, de visites virtuelles...
 - Ces contenus seront hébergés sur un serveur municipal ou un serveur dédié. Ils seront complétés et mis à jour au fil du temps par les associations parties prenantes. Un QR code spécifique conduira vers des contenus adaptés aux plus jeunes.

A titre d'exemple, en pages suivantes :

- quelques panneaux dont nous pourrions nous inspirer
- un exemple de QR code menant à la visite virtuelle du feu de port du Portrieux

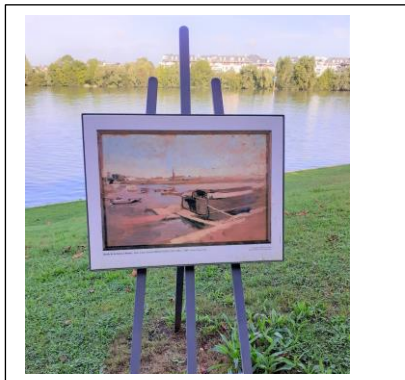
Quelques exemples de panneaux



Paimpol



Châtelaudren



Poissy



Saint-Lunaire

QR code menant à la visite virtuelle du feu de port du Portrieux

En dehors du personnel des Phares et Balises de Lézardrieux, personne n'a accès à l'intérieur du feu de port. C'est un *must* rendu possible par le travail réalisé avec la DRAC lors de sa demande de protection en septembre dernier.

Ci-dessous, le QR code et deux versions de texte : enfants et adultes

1 – Le QR code connecte directement avec la visite virtuelle du feu de port.



! Lisez-le pour entrer et monter dans le phare !

2 – Texte version enfant (provisoire)

Phare ou feu de port ?

Un phare est en pleine mer et signale un danger, on doit le voir de loin particulièrement la nuit lorsqu'il est allumé. La distance de laquelle il est visible est appelée sa portée. Le phare du Grand Léjon par exemple, au milieu de la baie de Saint-Brieuc, mesure 25 mètres de hauteur et un bateau le voit la nuit à environ 16 miles marins soit 30 km.

Un feu de port est plus petit, il doit juste situer l'entrée du port : feu de port vert à tribord, feu de port rouge à bâbord. Sur un bateau et en regardant vers l'avant du bateau (la proue), tribord correspond à la droite et bâbord à la gauche.

Le feu de port du Portrieux mesure 12 mètres de haut. Il a été allumé pour la première fois le 10 juin 1868, les navires pouvaient apercevoir sa lumière à environ 16km (9 miles marins) par temps clair.

Comment était-il éclairé ?

Un vrai feu, alimenté au pétrole, était allumé le soir et éteint le matin par un gardien qui habitait sur le port, dans la maison blanche qui se trouve juste au début de la jetée. Pour l'allumer, il passait par l'escalier que vous pouvez voir dans les photos. Depuis 1948 le feu de port fonctionne à l'électricité et n'a plus besoin de gardien. Avec le port en eau profonde, il n'est plus nécessaire non plus qu'il éclaire si loin, une simple lumière clignotante verte permet d'indiquer l'entrée du port d'échouage aux navires qui arrivent à petite vitesse ou sur leur erre.

Glisser sur son erre

Un navire n'a pas de freins. Pour ralentir et s'arrêter, il doit battre en arrière c'est-à-dire enclencher la marche arrière. Le temps que dure ces manœuvres, ou lorsqu'il avance moteur à l'arrêt, le bateau glisse sur son erre. Mot de la même famille que le verbe errer. S'il y a du vent et du courant, il glissera plus loin encore...

3 – Texte version adulte (provisoire)

**Extraits du livre « le Portrieux jadis et naguère, toutes toiles dehors »,
publié par les Amis de Saint-Quay-Portrieux et ses environs en 2019**

Le feu de port du Portrieux

On ignore comment était signalé le môle au XVIIIe siècle.

Après la construction de la nouvelle jetée achevée en 1824, une simple lanterne – ou rieu - est allumée à la "Priauté"(nom du lieu où étaient installées les batteries du Portrieux, sur la petite falaise qui domine le départ de la jetée) de façon irrégulière, puis un foyer ouvert fonctionnant au bois et au charbon est installé.

1853 : le premier fanal

Un rapport de 1847 réclame l'établissement d'un fanal sur le musoir de la jetée afin de faciliter l'entrée du port de nuit.

En 1850, la Commission des Phares approuve l'établissement d'un petit appareil fonctionnant à l'huile de schiste, enfermé dans une lanterne vitrée en verre rouge hissée chaque soir en haut d'une potence en charpente. Le fanal, allumé le 25 juin 1853, est entretenu par un gardien logeant « en ville ».

1868 : le « phare », comme le nomment les habitants.

Capitaines et armateurs réclament un feu de port de plus grande portée. En 1867, le Service des Phares décide de remplacer le fanal par une tourelle en tôle, imaginée et dessinée par Léonce Reynaud et présentée à l'Exposition Universelle qui a lieu cette même année à Paris. Placé au centre du musoir de la jetée, le phare fonctionne aussi à l'huile de schiste et est allumé le 10 juin 1868. Son gardien loge toujours « en ville ».

1879 : le phare est déplacé

Avant même l'achèvement complet des travaux de prolongement de la jetée, la tourelle de feu de port est déplacée et installée à sa place définitive au centre du nouveau musoir. L'opération, rendue encore plus risquée par l'étroitesse du quai, est réalisée avec succès en octobre 1879. Le phare est rallumé le 1er novembre. Ci-dessous le récit complet de ce périlleux déplacement.

Plus tard, en 1898, un logement de quatre pièces est construit à côté des bureaux du port et de la douane pour le gardien, chargé depuis 1893 de veiller à la fois sur les phares du Portrieux et de l'île Harbour. Le gardien du Portrieux peut ainsi surveiller visuellement les deux phares, et se trouve près de l'embarcation mise à sa disposition pour se rendre à Harbour en cas de nécessité. Ce logement est habité jusqu'en 1911. Après cette date, le feu de l'île Harbour est géré par la station de Lézardrieux et le gardien du Portrieux peut de nouveau habiter « en ville ». Le bâtiment est toujours la propriété des Ponts et Chaussées.

L'électrification du phare du Portrieux est décidée en 1948.

Depuis la création du port d'Armor, le feu d'entrée de port se trouve désormais au bout du quai nord du port d'Armor. La tourelle historique est devenue un simple feu d'entrée de bassin.

La suite

- indiquera les caractéristiques du feu de port
- racontera comment ce prototype a été présenté à l'exposition universelle de Paris en 1867 avant d'être démonté pour être installé au Portrieux
- présentera le récit du déplacement du feu de port après le prolongement de la jetée en 1879, pour l'installer à sa place actuelle. Ce récit a été écrit par l'ingénieur des ponts et chaussées qui a supervisé l'opération.

Il ne s'agit, à ce stade, que de fournir une première approche de ce que nous envisageons de faire. Le dossier adressé à la DRAC pour la demande de protection du feu de port contient une riche matière première facilement déclinable pour un jeune public.

Le commentaire texte sera décliné en deux versions :

- une version correspondant à un temps de lecture inférieur à une minute pour une lecture sur place,
- une version plus étoffée pouvant être lue ultérieurement.

4 -Lien vers le site de l'Office de Tourisme pour le calendrier des visites et animations sur des thèmes en lien avec le sujet.

La création et l'hébergement des contenus

Le site Internet de la commune de Saint-Quay-Portrieux est en refonte avec un achèvement prévu fin 2022. Une place est déjà réservée pour l'hébergement gracieux des différents contenus du parcours découverte.

Les associations seront responsables des contenus et des mises à jour, des vidéos et des podcasts programmés. Parmi les bénévoles, des compétences existent. Le cas échéant, des professionnels seront sollicités.

Nous avons, d'ores et déjà, réuni une grande partie de la documentation nécessaire ou identifié les sources disponibles. Il reste à réaliser la partie rédactionnelle. Les différentes associations vont se partager cette tâche.

Pour les animations, certaines sont déjà en place, d'autres sont en projet. Les animations existantes, qu'elles soient associatives ou proposées par l'Office du tourisme avec qui nous sommes en relation permanente, seront intégrées dans un schéma cohérent et bénéficieront ainsi d'une plus grande visibilité.

Les aspects contractuels

Les supports seront installés sur le domaine communal par les services techniques et ce après avis de l'architecte des Bâtiments de France. Un premier contact a été pris avec lui. Une convention de cession de ce matériel à la commune sera rédigée. Elle en aura la propriété et en assurera l'entretien.

Le calendrier de réalisation

Tout ceci prendra au minimum deux ans. Une première implantation de quatre ou huit panneaux est prévue pour le printemps 2023. Elle sera complétée l'année suivante. L'élaboration des contenus accessibles par QR codes et leurs mises à jour ne sont pas limitées dans le temps.

Evolution prévue

Le projet est appelé à évoluer en utilisant les possibilités du numérique. Nous comptons nous coordonner avec une **application de géolocalisation** offrant un choix d'éléments variés (visites, animations, parcours...), une ou des **applications pédagogiques**, des applications de **communication participative**.

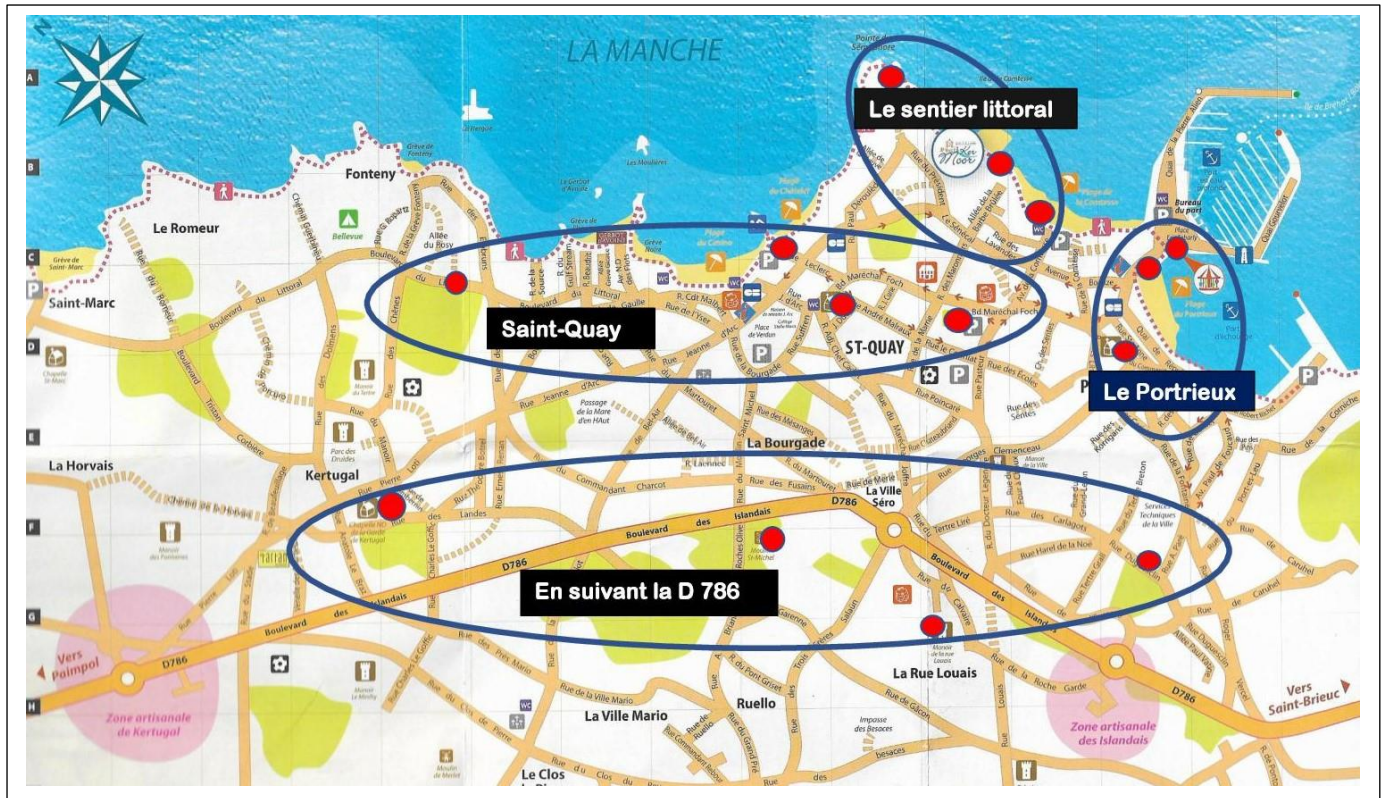
Nous réfléchissons également à la possibilité d'une **plateforme numérique de création et diffusion de contenus**, afin de fournir un complément d'information à la visite autonome des lieux culturels de Saint-Quay-Portrieux. Une application permettrait de planifier des trajets, de les partager, de télécharger des contenus hors ligne. Mais c'est une autre étape.

Des contacts sont en cours avec les concepteurs. Nous en tiendrons compte lors de la conception des panneaux et des contenus afin de prévoir ces évolutions.

Nous voulons faire vivre le dispositif et le faire rayonner vers tous les publics.

Les lieux d'implantation des 16 panneaux

Quatre secteurs cohérents ont été définis pour informer autour de thèmes variés



Ce projet va irriguer l'ensemble du tissu associatif sur toute la commune.

Il permettra d'intéresser et de faire participer des publics d'une grande variété :

- habitants des lieux,
- résidents secondaires,
- enfants des écoles et enfants en vacances,
- touristes de passage,
- randonneurs.

Nous prévoyons également la création d'un ou plusieurs **livrets découverte** qui seront édités et distribués par l'Office de tourisme. Les indices seront disséminés sur les différents panneaux. Pour les adolescents, la création d'un **personnage récurrent** dont les aventures pourront être suivies dans les fiches, probablement sous forme de bande dessinée (projet à plus long terme). Afin de sensibiliser et de faire participer le public jeune, nous allons collaborer avec le « conseil municipal des jeunes » qui vient d'être mis en place par la municipalité.

Secteur par secteur, voici le tableau récapitulatif des panneaux proposés avec les thématiques et les animations envisagées.

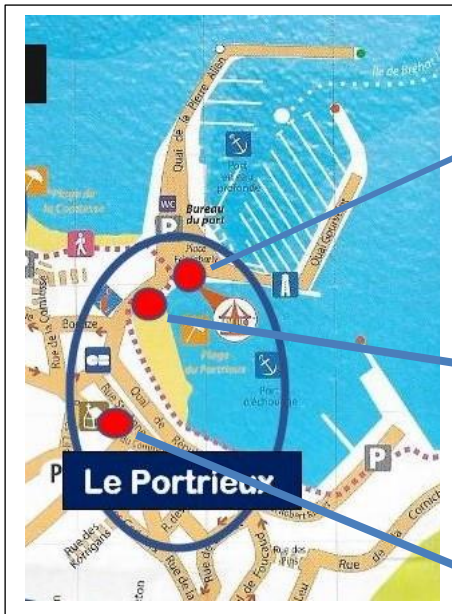
Ils sont présentés en détail à la suite. Les textes et les illustrations ne sont, bien entendu, pas encore définitivement arrêtés. Les activités envisagées seront organisées en lien avec l'Office de tourisme et les autres associations. Les panneaux pourront, au gré des animations et des projets, être complétés par des supports plus légers et plus éphémères...

Tableau récapitulatif des 16 panneaux proposés

Secteur	Panneaux	Thématique	Détail	Support numérique	Animations
Le Portrieux	Jetée port d'échouage	Patrimoine portuaire	Jetée, feu de port, bâtiments portuaires	Visites virtuelles, podcasts, images anciennes docs historiques	Visite, rencontre avec la SNSM, recherche d'indices
Le Portrieux	Peintres (3 panneaux)	Représentations « in situ » du port	Boudin, Signac et autres.	Images, podcasts	Parcours, concours avec les écoles
Le Portrieux	Chapelle Sainte-Anne	Vieux village de pêcheurs	Chapelle, venelles	Podcasts, vidéos, images anciennes Plans	Déambulations, reconstitutions, concerts, expositions
D 786	Ancienne gare	Train côtier et développement du tourisme	Bâtiment, ouvrage d'art	Vidéo, images anciennes documents	Visite, excursions, expositions
D 786	Calvaire rue Louais	Patrimoine religieux	Calvaire classé MH	Images anciennes témoignages	Circuits de visite, randonnées
D 786	Moulin Saint-Michel	Patrimoine du vent et de l'eau	un moulin, quatre lavoirs	Images anciennes podcast, documents	Visites, circuits, excursions, démonstrations, fêtes
D 786	Chapelle de Kertugal	Patrimoine religieux	Chapelle, Terre-Neuve, ex-voto	Images, récits, podcasts	Circuits, visites, pardons
Saint-Quay	Cinéma dancing	Les années folles à Saint-Quay	Cinéma art déco classé MH.	Films anciens, documents	Circuits, projections sur la jetée du port d'échouage
Saint-Quay	Eglise N-D de la Ronce	Patrimoine religieux	Eglise, statues, cimetière	Podcast, images	Concerts
Saint-Quay	Piscine d'eau de mer	Héritage balnéaire	Piscine, casino, années 30	Vidéos, images anciennes	Observations sur l'estran, herbier d'algues
Saint-Quay	Fontaine Sant-Ké	Vestiges et légendes	Fontaines, parc des druides	Documents, podcasts	Initiation aux danses bretonnes
Sentier littoral	Plage de la Comtesse	Paysage côtier	Ile, balises maison-phare, géologie	Visite virtuelle,	Explorations, herbier, excursions géologiques et botaniques
Sentier littoral	Ker Moor	Architecture balnéaire	Bâtiment classé MH. Odorico	Visite virtuelle, documents	
Sentier littoral	Sémaphore	Surveillance de la côte, réhabilitation.	Les défenses côtières	Visite virtuelle, interviews, documents	Observations ornithologiques.

Le parcours en détail

« Le Portrieux »



1 panneau jetée du port
d'échouage, feu de port,

3 panneaux « les peintres au
Portrieux » :
1 représentation d'Eugène Boudin
1 représentation de Paul Signac
1 panneau sur l'ensemble des
peintres au Portrieux

1 panneau devant la chapelle
Sainte-Anne, cœur du Portrieux
village de pêcheurs

La jetée du port d'échouage, le feu de port et les bâtiments portuaires

Une première jetée datant de 1726 a été détruite, en 1824, et remplacée par la première partie de la jetée actuelle qui fut prolongée en 1880. Ces ouvrages ont permis l'essor des activités de grande pêche et de cabotage au départ du port d'échouage du Portrieux jusqu'au milieu du XXe siècle.

Le feu de port métallique, conçu et dessiné par Léonce Reynaud, directeur des Phares et Balises, a été présenté à l'exposition universelle de Paris en 1867 avant d'être démonté, transporté et installé sur le musoir du premier prolongement de la jetée. Il fut une nouvelle fois déplacé après le prolongement de 1880.

Un ensemble de bâtiments portuaires bordent le quai de la République : bureau du port, bureau des douanes, logement du gardien de phare. En revanche, l'abri du canot de sauvetage n'existe plus

*Nous disposons de toute la documentation nécessaire
documents d'archives et iconographiques...*

*De nombreuses ressources sonores peuvent être
obtenues, libres de droits, auprès de
l'INA et de Milmarin.*

QR codes pour aller plus loin

- La grande pêche au Portrieux.
- Le cabotage.
- Podcast « paroles de pêcheurs ».



- L'évolution du port d'échouage.
- La construction de la jetée.
- Histoire du feu de port.
- Visite virtuelle du feu de port (déjà existante. Voir QR code de démonstration).
- Le Port d'Armor et la coquille Saint-Jacques.
- Visite virtuelle de la criée.
- Des canots de sauvetage à la SNSM.

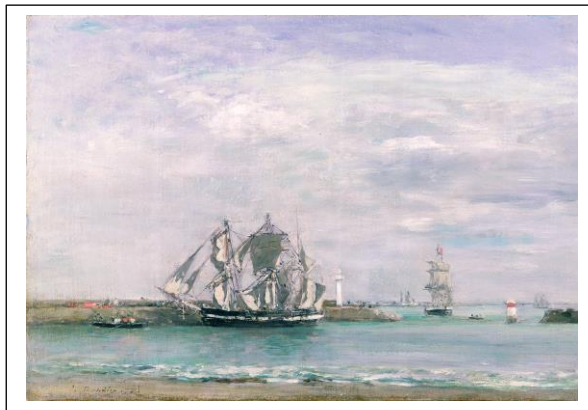
Animations prévues

- Découverte du port de pêche (proposé par l'Office de tourisme).
- Rencontre avec la SNSM.
- A la recherche des anciennes marques de tâcherons sur le quai et des particularités architecturales.

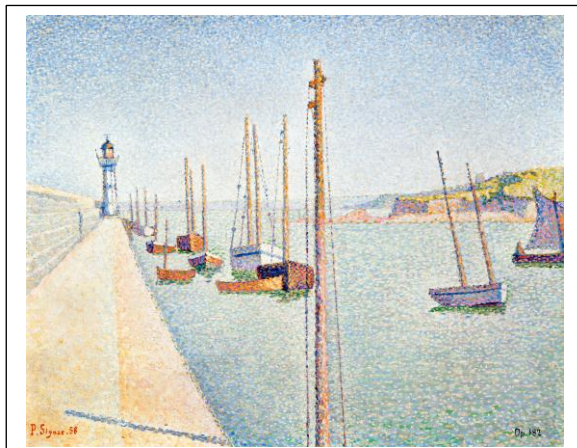
Les peintres au Portrieux

Dès le XIXe siècle, de nombreux peintres ont été séduits par le Portrieux et y ont planté leur chevalet. Les plus connus sont Eugène Boudin (il y a peint plus de 70 toiles) et Paul Signac. Nous proposons deux panneaux sur les lieux où les peintres ont travaillé, avec des représentations d'Eugène Boudin et de Paul Signac. A proximité, un panneau évoquera l'ensemble des peintres, locaux ou non, qui se sont intéressés au Portrieux (outre Boudin et Signac, Berthe Morisot, Alexandre Ruellan... et, de nos jours, les peintres officiels de la Marine notamment en 2015)

Eugène Boudin
Portrieux – 1873



Paul Signac
Portrieux – 1888



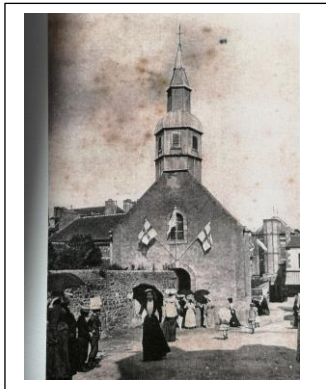
QR codes pour aller plus loin

- Liens vers les diverses représentations du Portrieux à travers les âges.
- La vie des peintres au Portrieux : qui étaient-ils, où habitaient-ils, que faisaient-ils ?
- Podcast : lecture d'extraits du journal de Julie Manet, fille de Berthe Morisot, lors de son séjour au Portrieux.

Animations prévues

- Circuit des peintres au Portrieux (proposé par l'Office de tourisme)
- Concours de photo et/ou de dessins avec les enfants des écoles sur le thème des activités portuaires.

La chapelle Sainte-Anne et le village du Portrieux



Le village de pêcheurs du Portrieux était le quartier le plus peuplé la commune. Extrêmement actif, très commerçant, il accueillait les marins locaux et ceux de passage dans ses nombreux bistros. Il est toujours resserré autour de ses ruelles et venelles et propose encore bars et restaurants aux habitants et aux touristes. Maisons de pêcheurs et maisons d'armateurs alternent sur le port.

Au cœur du village, la chapelle Sainte-Anne a été construite en 1770 grâce aux fonds récoltés auprès des marins et des habitants. Vendue comme bien national à la Révolution, elle fut rachetée, en 1836, par les paroissiens du Portrieux. Elle est aujourd'hui propriété de la commune. Restaurée récemment elle renferme la première représentation connue de la jetée initiale du port d'échouage construite en 1724.

Nous avons déjà réuni toute la documentation nécessaire.

QR codes pour aller plus loin

- Histoire de la chapelle Sainte-Anne, financée deux fois par les habitants !
- Visite virtuelle de la chapelle (elle n'est pas ouverte en permanence).
- Philippe Matozrec et la représentation de la première jetée.
- Les vieux métiers du Portrieux.
- Une campagne à Terre-Neuve.
- Pourquoi ces noms de venelles ? (venelle de l'audience, venelle du soleil levant, venelle des islandais...).

- Podcast : témoignages de Quinocéens sur les activités anciennes.
- Portrieux-les-Bains ! L'arrivée des «baigneurs» au Portrieux.
- Le pardon de la Sainte-Anne.

Animations prévues (*par les associations*)

- Ouverture et visites de la chapelle.
- Concerts à la chapelle
- Reconstitution du plan du « Portrieux autrefois » (animation ou QR Code)
- Recherche et identification de tous les anciens commerces, avec pose de panneaux éphémères
- Déambulation dans les ruelles
- Expositions temporaires dans un lieu emblématique (soit l'ancienne mairie sur le port, soit un ancien café au Portrieux, soit l'ancienne gare du Portrieux...) : architecture au Portrieux..., cartes postales anciennes..., les thèmes possibles sont nombreux !

« En suivant la D 786 »



1 panneau « chapelle Notre-Dame de la Garde » de Kertugal

1 panneau « moulin Saint-Michel »

1 panneau « calvaire de la rue Louais »

1 panneau « ancienne gare du Portrieux »

Trajet de l'extrémité est à l'extrémité ouest de la commune. A pied ou à vélo, incitation à diverses randonnées. Animations prévues avec l'association « Vélo utile »
(Toute la documentation nécessaire a déjà été réunie)

L'ancienne gare de Portrieux-les-Bains



En juin 1905 le premier train de Saint-Brieuc arrive en gare de Portrieux-les-Bains ! Le « petit train des Côtes-du-Nord » a été, pendant un demi-siècle, un formidable accélérateur pour le tourisme à Saint-Quay-Portrieux... jusqu'à son dernier voyage en 1956.

Cette petite gare a subsisté, englobée dans les bâtiments des services techniques de la ville. Ils viennent de déménager. Les associations et la municipalité réfléchissent à sa réhabilitation.

Elle est un des derniers vestiges de ce réseau côtier.

QR codes pour aller plus loin

- Avant le petit train : un bien long voyage ! Lecture du récit fait par Julie Manet, fille de Berthe Morisot, de son arrivée en villégiature au Portrieux.
- La ligne Saint-Brieuc-Paimpol, une prouesse technique.
- Les viaducs de l'ingénieur Harel de la Noë.
- Qui prenait le petit train ?

- Deux gares pour la commune : Portrieux-les-Bains et Saint-Quay.
- Le réseau des Côtes-du-Nord.
- Vidéo : le dernier voyage du « p'tit train »...

Animations prévues

- Expositions temporaires dans l'ancienne gare après sa réhabilitation.
- Visite au parc de Boutdeville, site de l'association des chemins de fer des Côtes-du-Nord. Cette association a préservé une très importante collection de matériel ferroviaire.
- Visite aux viaducs des Pourrhis et de Percée, vestiges du petit train et œuvres de Harel de la Noë

Calvaire de la rue Louais



Ce beau calvaire du XVe siècle a connu une histoire mouvementée : démonté et caché dans les familles à la Révolution, restauré en 1863, classé monument Historique en 1918, déplacé en 1986, il a été restauré et remis à sa place d'origine en 2020.

Ce site est un magnifique point de départ de randonnées.

QR codes pour aller plus loin

- Histoire du calvaire
- La symbolique des personnages
- A côté d'ici, il y avait... un manoir... un lavoir... Podcast évocation de la rue Louais autrefois. Témoignage d'anciens.

Animations prévues (avec l'Amicale des moulin, fontaines et lavoirs et avec Vélo Utile)

- Circuit des chapelles et calvaires
- Randonnées dans la vallée de Gâcon

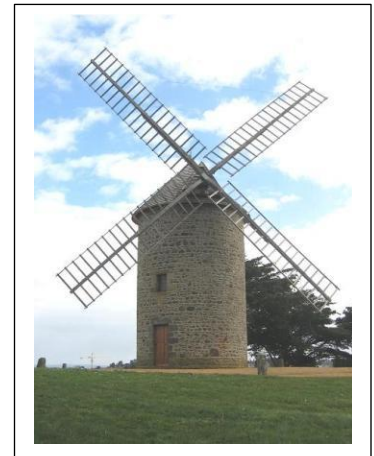
Le Moulin Saint-Michel – Le circuit des lavoirs

Ce moulin à vent construit en 1875 a fonctionné jusqu'en 1900. Racheté et restauré par la municipalité en 1971, c'est le premier moulin de Bretagne à avoir été remis au vent en 1975. Il a fait l'objet d'une nouvelle restauration après la tempête de 1999.

L'Amicale des moulin, fontaines et lavoirs l'entretient, le remet au vent et l'ouvre régulièrement à la visite...

QR Codes pour aller plus loin

- Histoire du moulin.
- Histoire de ses restaurations.
- Vidéo : le moulin au vent et la mouture.

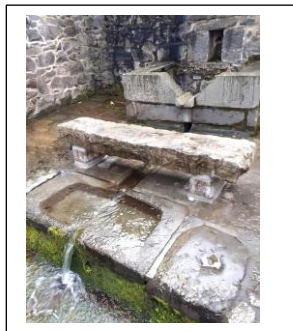


Animations prévues (déjà proposées par l'Amicale des moulin fontaines et lavoirs)

- Mise au vent du moulin.
- Visite du moulin et démonstration de mouture.
- La fête du moulin et l'élection de la Belle Meunière.
- Les autres moulins proches : moulin de Merlet et moulin de Craca.

En poursuivant sur le patrimoine du vent et de l'eau

Circuit des lavoirs



Saint-Quay-Portrieux compte encore aujourd'hui quatre lavoirs datant du XIXe siècle : la Barrique, Porcuro, Berzéoué et Merle. Ils sont régulièrement entretenus par les bénévoles de l'association.

QR codes « pour aller plus loin »

- Histoire des différents lavoirs.
- Paroles de lavandières (témoignages vécus).
- Carte des quatre lavoirs.

Animations prévues

- Circuit des lavoirs
- Nettoyage des lavoirs

Chapelle Notre-Dame de la Garde de Kertugal

Avec l'association des Amis de la Chapelle de Kertugal



A l'extrémité ouest du territoire communal, cette chapelle ronde a été construite, en 1828, grâce à la générosité de quelques particuliers. Elle occupe l'emplacement d'une ancienne chapelle consacrée à Saint-Roch. Dédiée à Notre-Dame de la Garde, protectrice des marins qui partaient à Terre-Neuve ou à Islande, elle contient de nombreux ex-voto et reste un lieu de pèlerinages et de pardons. Elle a été entièrement restaurée depuis 2003.

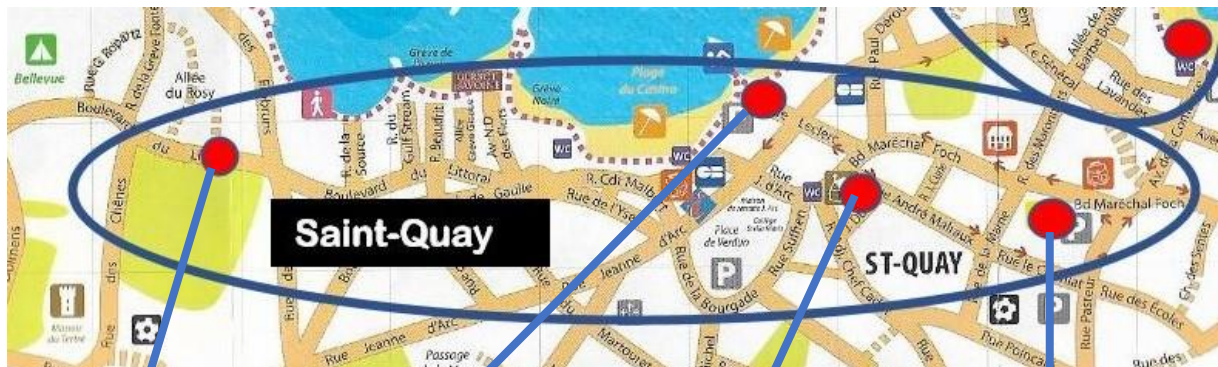
QR codes pour aller plus loin

- Histoire de Notre-Dame de la Garde.
- Visite virtuelle de la chapelle (peu ouverte à la visite).
- Les ex-voto des marins de la grande pêche.
- Le naufrage de « la Perle » (récit et images).
- Le pardon de Notre-Dame de la Garde.
- Récits de pèlerins.

Animations prévues

- Circuit des chapelles
- Visite guidée de la chapelle

« Saint-Quay »



1 panneau « fontaine Sant-Ké »

1 panneau « piscine d'eau de mer et casino »

1 panneau « église Notre-Dame de la Ronce »

1 panneau cinéma-dancing Arletty

Saint-Quay-Portrieux est une commune sans véritable centre. Deux principaux pôles d'activités sont juxtaposés, Le Portrieux, ancien village de pêcheurs, et Saint-Quay, station balnéaire bordant les plages du Casino et du Châtelet et abritant le Centre de Congrès. L'hôtel de ville et la poste sont à mi-chemin du Portrieux et de Saint-Quay sans pour autant créer un centre-ville.

Saint-Quay a été profondément modifié sous l'impulsion du maire Alfred Delpierre (de 1919 à 1939). Directeur de la société monégasque des Bains, il a voulu faire de Saint-Quay un « petit Monaco ». Sous sa mandature, la cité balnéaire se développe, le casino, inauguré par Joséphine Baker, attire un public huppé, les édifices art déco se multiplient...

Le cheminement retenu permet de remonter jusqu'à l'arrivée de saint Ké...

Pour l'ensemble de ces sites, nous avons aussi réuni toute la documentation nécessaire

Le cinéma-dancing Arletty



Ce bâtiment à l'architecture art déco a été inauguré en 1929. Il est l'œuvre de l'architecte Jean Fauny, architecte du département des Côtes-du-Nord de 1924 à 1956.

Appelé à l'époque « cinéma-dancing », il est constitué de deux bâtiments en béton armé disposés en équerre, l'un abritant un dancing, l'autre une salle de cinéma et c'est encore le cas avec le « Cinéma Arletty ».

L'originalité de son architecture lui vaut d'avoir été classé à l'inventaire des monuments historiques en 1995.

Fermé pour non-conformité aux normes de sécurité, il est acquis et restauré par la municipalité. Le cinéma est réouvert depuis 2011. La salle « yé-yé » - le dancing - après avoir accueilli diverses associations sportives, a été fermée pour non-conformité aux normes de sécurité. Elle devrait être transformée prochainement en médiathèque.

QR codes pour aller plus loin

- Pourquoi le nom d'Arletty ?
- Histoire de la construction.
- Histoire de la restauration.
- La salle « yé-yé » à travers les âges.

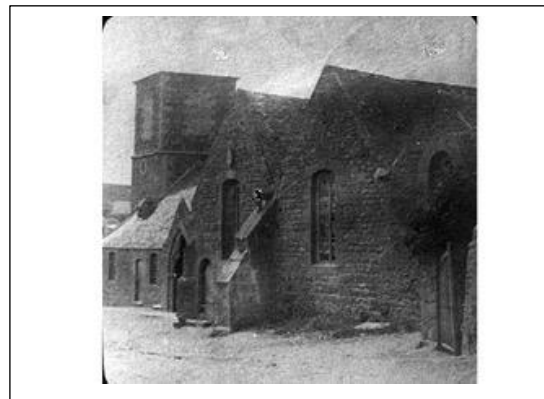
Animations prévues (avec l'association Ciné Saint Ké et en lien avec la cinémathèque de Bretagne)

- L'art déco à Saint-Quay-Portrieux
- Projections sur la jetée du port, le soir, à marée basse. Ressources de la cinémathèque de Bretagne.

Eglise Notre-Dame de la Ronce



Eglise actuelle



Ancienne église détruite

L'église Notre-Dame de la Ronce de Saint-Quay-Portrieux est de style néo-gothique sur un plan en croix latine. Elle a été achevée, en 1883, par l'architecte diocésain Guépin.

Elle a remplacé l'ancienne église, située près de la grande plage – l'actuelle plage du Casino -, rendue trop petite par l'accroissement de la population et l'afflux des « touristes ».

Elle renferme quelques belles statues en bois polychrome.

QR codes pour aller plus loin

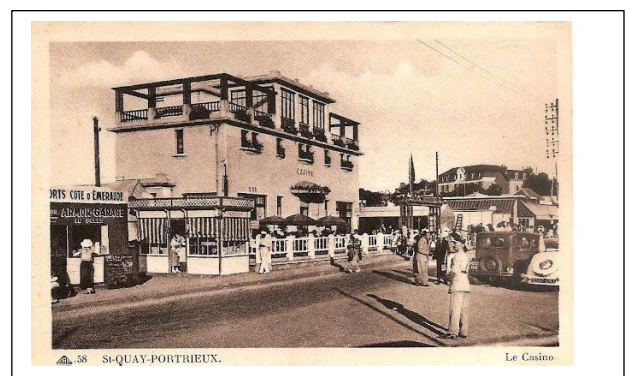
- Notre-Dame de la Ronce ? D'où vient ce nom ?
- L'ancienne église de Saint-Quay.
- Quand les villages vivaient au rythme des cérémonies religieuses. (podcast)

- Evocation de l'histoire de Saint-Quay-Portrieux à travers les « personnalités » du cimetière de Bel Air. Armateurs et druides...
- Les statues de l'église.

Animations prévues :

- Concerts à l'église qui possède un bel orgue. *(organisés par la municipalité et par diverses associations)*

L'héritage balnéaire : la piscine d'eau de mer et le casino



La piscine d'eau de mer est emblématique du Saint-Quay-Portrieux balnéaire. Elle fut inaugurée le 15 août 1929. A l'époque, son bassin de 25 mètres et son plongeur à double niveau la positionne comme piscine « quasi olympique ». Ce plongeur fut remplacé par l'actuel, moins haut donc moins dangereux. Presque à chaque marée haute, la mer recouvre la piscine et en renouvelle l'eau.

Le casino, construit également en 1929, donnait directement sur la plage. Il était le haut lieu des fêtes quinocéennes. En plus des salles de jeu, il proposait une salle de bal avec orchestre, un salon de coiffure et, à l'étage, le premier établissement de thalassothérapie de Bretagne avec des bains d'eau de mer chauffée. Agrandi, il fut détruit par une forte tempête en 1978 et reconstruit dans sa configuration actuelle.

QR codes pour aller plus loin

- Le « djingle » de FR3 sur la piscine de Saint-Quay (vidéo ; autorisation de FR 3 requise).
- Le casino dans la tempête (photos).
- Saint-Quay des années folles.
- Les emblématiques « barrières Delpierre », signature de Saint-Quay-Portrieux.

Animations prévues

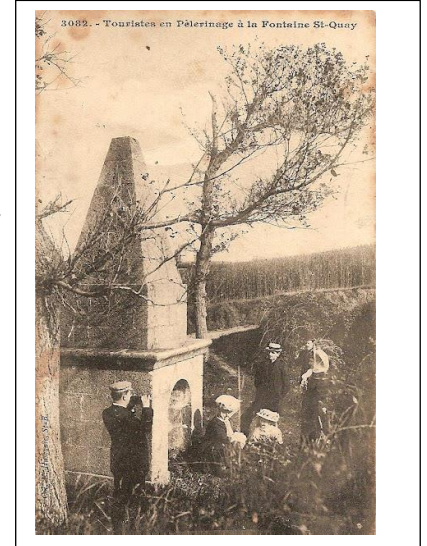
- L'estran à marée basse : faune et flore (déjà proposé par l'Office de tourisme).
- Constituez votre « herbier d'algues (pour les écoliers).

La fontaine Sant-Ké

Retour à l'origine religieuse du nom de la commune.

Son peuplement est plus ancien, il remonterait à l'installation d'une population celte sur le tertre de Kertugal où subsiste un dolmen.

La fontaine Sant-Ké rappelle l'échouage, au Ve siècle, sur la côte du Goélo d'un religieux venu de Grande-Bretagne pour évangéliser les Celtes. Des lavandières découvrirent son corps inanimé et, à proximité, une pierre évidée, vraisemblablement le lest de l'esquif formant aussi le puits de la base du mât. Effrayées, les lavandières crurent à une navigation démoniaque sur une auge de pierre. Aux cris de «quay, quay» c'est-à-dire «frappons, frappons», elles battirent avec des branchages de genêts l'inquiétante créature et la laissèrent pour morte. C'est alors que la Vierge fit jaillir une source, à l'ombre d'une haute ronce, pour que le naufragé soigne ses blessures.



En 1580, une première fontaine fut construite à l'endroit où avait jailli la source. Tombée en ruines, elle fut remplacée, en 1862, à l'initiative du recteur de Saint-Quay qui organisa une loterie pour récolter les fonds nécessaires.

QR codes pour aller plus loin

- Les croyances liées à sant Ké
- Aux origines de la commune : le village de Kertugal, probablement le premier havre pour la pêche et le commerce dès les temps préhistoriques.
- La fontaine Sainte-Anne.
- Des vestiges néolithiques à Kertugal ? Le tertre aux druides, lieu propice à la méditation.

Animations prévues

- Initiations aux danses bretonnes (*par « Danserien Sant-Ké »*)
- Autres animations en cours d'élaboration avec les comités de quartier de Saint-Quay et de Kertugal.

« le sentier littoral ou GR 34 »



1 panneau sémaphore

1 panneau Ker Moor

1 panneau île de la Comtesse, île Harbour, plage de la Comtesse

Le GR 34, sentier littoral ou «sentier des douaniers» est extrêmement fréquenté par les habitants de la commune comme par les touristes et les randonneurs au long cours. Il permet d'aller agréablement du port d'échouage jusqu'à Saint-Quay, et bien au-delà si on le désire. Régulièrement les touristes s'interrogent sur ce qu'ils découvrent. C'est un merveilleux poste d'observation des oiseaux, des plantes, des roches, du riche balisage maritime de la baie de Saint-Brieuc.

Île de la Comtesse, île Harbour, plage de la Comtesse



Le projet est de faire réaliser un dessin par un(e) artiste local(e)

Au large, la maison-phare de l'île Harbour, construite en 1850, signale aux navires l'archipel des îles Saint-Quay. Deux gardiens chargés d'allumer le phare y ont habité jusqu'en 1891. Le phare est automatisé depuis.

L'île de la Comtesse ainsi nommée en l'honneur de Marguerite de Mayenne (1208-1248) qui l'avait reçue de son époux Henri d'Avaugour. L'île était autrefois cultivée. Des murs encore visibles furent construits à la fin du XIXe siècle pour abriter des vents un potager et un jardin botanique propriété d'un pharmacien. Il utilisait les plantes médicinales de l'île dans ses préparations.

L'île de la Comtesse n'en est une qu'à marée haute. A marée basse, elle est accessible à pied.

La plage de la Comtesse offre une curiosité géologique : son sable noir. La couche profonde du sable est composée d'ilménite et de magnétite d'un magnifique noir. Le sable noir apparaît ou disparaît au gré des marées qui apportent et emportent le sable du large. Avec la Grève Noire de Saint-Quay, ce sont les seules plages de la région à posséder ce sable noir.

Nous avons réuni toute la documentation nécessaire. Certaines vidéos sont déjà réalisées.

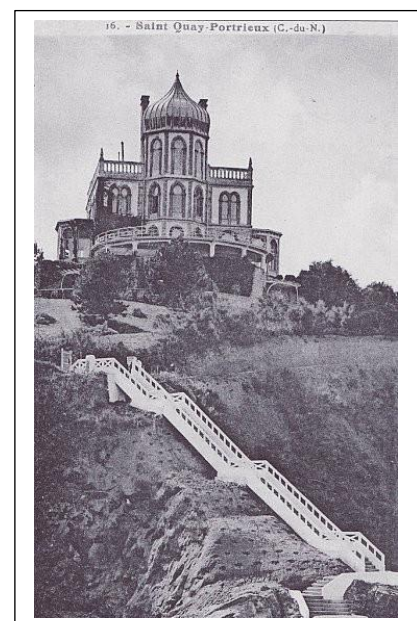
QR codes pour aller plus loin

- Histoire de l'île de la Comtesse.
- Visite virtuelle de l'île.
- La lotion du bon docteur Le Maout.
- La maison-phare de l'île Harbour n'est pas une chapelle.
- Vidéo : le vol du goéland au-dessus des îles Saint-Quay.
- Pourquoi le sable est-il noir ?
- Les oiseaux marins de la baie de Saint-Brieuc.
- Explications sur le balisage maritime.

Animations prévues

- Constituez l'herbier de l'île de la Comtesse (*pour les écoliers.*)
- Promenade géologique le long de la côte (*déjà proposée par les associations.*)
- Promenade botanique le long de la côte (*déjà proposée par les associations.*)

Le Ker Moor



Ce surprenant édifice de style mauresque, classé monument historique, a été édifié, à la fin du XIXe siècle, par un grand diplomate-voyageur, William-Henry Waddington.

En 1910, après un changement de propriétaire, une extension doublait la surface du bâtiment dont la décoration intérieure fut confiée à Isidore Odorico père, célèbre mosaïste. Les gens du Goélo l'ont surnommé «la villa mauresque » en référence au bulbe qui le surmonte et à ses fenêtres de style oriental.

En 1980, cet ensemble a été transformé en complexe hôtelier.

QR codes pour aller plus loin

- Histoire de Ker Moor.
- Visite virtuelle des appartements (*site privé, ne se visite pas*).
- Isidore Odorico, père et fils, mosaïstes « art déco ».

Le sémaphore (*site militaire, ne se visite pas*)

Construit, en 1860, sur un promontoire surplombant la ville et surtout la mer d'une hauteur de cent mètres, le sémaphore de Saint-Quay-Portrieux surveille toute la baie de Saint-Brieuc, du cap Fréhel à l'île de Bréhat.

Durant la seconde guerre mondiale, il fut occupé par les troupes allemandes, puis devint, après la guerre, le bureau de la Marine nationale jusqu'en 1958. Il retrouva, en 1979, son rôle de sentinelle de la mer. Le bâtiment actuel, réhabilitation de l'ancien sémaphore, a été inauguré le 13 janvier 1986.

QR codes pour aller plus loin

- A quoi sert un sémaphore ?
- Visite virtuelle du sémaphore.
- Podcast : interview d'un guetteur sémaphoriste.
- Les anciennes défenses de la côte du XVIe au XXe.
- Les points remarquables de la côte du cap Fréhel à l'île de Bréhat.

Animations prévues

- Observations ornithologiques

