

La Mouette

N°21 09-2022

Le comité de Quartier du Portrieux est né en 2009 d'un dialogue entre voisins, commerçants, résidents permanents et temporaires, touristes désireux de partager leur amour du Portrieux. Cette association de toutes les bonnes volontés vise à embellir la vie au Portrieux autour de 3 axes : promouvoir et animer le quartier - accueillir les nouveaux arrivants - proposer à la municipalité des améliorations du cadre de vie.



Librairie Le Fanal



Une seul mot : **MERCI !**

Merci pour votre présence, votre enthousiasme, votre fidélité (et oui, nous avons la visite de certains d'entre vous tous les jours !).

C'est inespéré et une grande satisfaction pour nous de voir que notre projet vous plaît !

Cette semaine nous avons mis en rayon les premiers titres de la rentrée littéraire : les grands noms comme Amelie Nothomb et Virginie Despentes ont déjà fait des heureux, on vous attend pour vous faire découvrir les nouveaux auteurs et les pépites que nous avons sélectionnées.

En attendant, il est l'heure de célébrer ensemble, et comme il se doit l'ouverture de la librairie :

Nous vous convions à l'inauguration officielle de la librairie, en présence du Maire, M Thierry Simeliane, et de M Jean-Claude Fournier, notre parrain, le vendredi 9 septembre à partir de 18h

A très bientôt !

Françoise et Thierry Le Flohic



Pot mensuel



PS : par la magie de la technologie moderne et en cliquant sur la photographie ci-dessus, vous pourrez lire le très bel article sur la librairie qu'a écrit N. Roberti sauf bien sur si vous êtes en train de consulter une version papier. (Je sais, ça m'arrive tout le temps.)

Le p'tit gars qui fait la mise en page.

Et une deuxième page parce qu'on a plein de choses à dire et qu'on n'est pas pingre !

Ça s'est passé au Portrieux Les concerts du comité



L'inconnue d'à côté le 23 Juillet



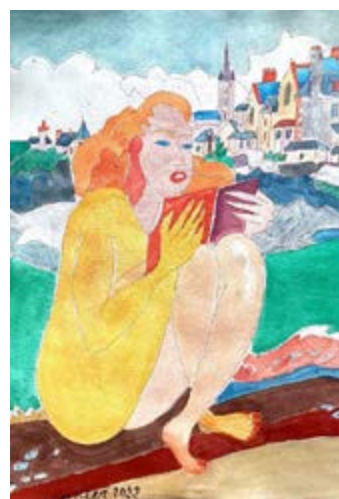
Lableue Guitare le 20 Août

Ça va se passer (mais pas) au Portrieux Le salon du livre

Charline Effah est invitée à Saint Quay pour le salon du livre.

C'est une autrice d'envergure, la voix des femmes en Afrique, une écriture magnifique et puissante, elle y parle de la place et la condition de la femme, de la religion du pouvoir.

Henri Landier a réalisé l'affiche du salon.



Peinture de H. Landier pour l'affiche.

Adhésion

12€ par personne, 20€ pour un couple

Contactez-nous

Par mail : comité.portrieux@gmail.com

ou mieux

passez nous voir au prochain apéro

Portrieux Patrimoine

DÉLÉGATION PERMANENTE DE LA COMMISSION REGIONALE OU PATRIMOINE ET DE L'ARCHITECTURE

Réunion du 21 février 2021

Sous la présidence M. Guirec ARHANT, maire de Tréguier

COMPTE-RENDU

Saint-Quay-Portrieux : feu du port

Demande de l'association Portrieux Patrimoine, soutenue par la commune {09/11/2021}.

Présentation

Ouvrage de signalisation maritime appartenant à l'État (ministère de la Mer) et géré par la DIRMNAMO (subdivision des phares et balises de Lézardrieux). Il se trouve aujourd'hui à l'extrémité du môle du port d'échouage servant d'appui au port en eau profonde inauguré en 1990. La demande de protection s'inscrit dans une préoccupation générale « de précaution » de cette association pour le patrimoine quinoceen, compte tenu de la proximité de cet ouvrage avec les installations du port en eau profonde dont le développement éventuel pourrait, plus ou moins directement, lui porter atteinte. Ce feu est l'un des tous premiers exemplaires d'un modèle de tourelle métallique conçu par Léonce Reynaud, directeur du service des phares de 1846 à 1878, et qui reprend les principes énoncés dans son Mémoire sur l'éclairage et le balisage des côtes de France paru en 1864. Avant d'être installé au Portrieux, ce feu est présenté à Paris sur les rives de la Seine durant l'exposition universelle de 1867 aux côtés du phare des Roches-Douvres (frère jumeau du phare Amédée installé en Nouvelle-Calédonie deux ans plus tôt). De même que ces deux grands phares métalliques, le futur feu du Portrieux est fabriqué dans les ateliers François Rigalet installés près du canal St-Martin à Paris, l'une des principales entreprises de construction métallique sous le Second Empire. Une fois démonté, ses pièces détachées sont acheminées par bateau en Bretagne en même temps que celles du phare des Roches-Douvres. Ce feu est d'abord installé en 1868 à l'extrémité de la jetée construite en 1824 pour agrandir ce port très actif, à la fois dans le cabotage et la pêche côtière ou à la morue depuis 1er siècle, et remplacer l'ancienne jetée remontant à 1726. Ce feu permet notamment de signaler la présence du massif rocheux du Gourvelot situé à l'époque en avant du môle. Cette difficulté est abolie avec le prolongement de la jetée en 1879 au-delà du Gourvelot, entraînant avec lui le déplacement du feu jusqu'à sa position actuelle à l'extrémité du musoir. Haute d'une dizaine de mètres avec sa lanterne, la tour de plan octogonale est constituée de plaques de tôles planes rivetées ou boulonnées à une armature métallique reposant sur un petit soubassement en pierres de taille. On accède à la lanterne par un escalier intérieur en vis sur noyau de fonte, une petite porte dans celle-ci permettant de sortir sur la passerelle supérieure. Celle-ci, de forme octogonale, et dont le sol est constitué d'un assemblage de plaques métalliques non jointives (elles ont remplacé le caillebotis d'origine à une date non connue à ce jour), est protégée par un garde-corps également octogonale d'un seul tenant, légèrement galbé, agrémenté d'un décor d'étoiles et de boules. La lanterne octogonale, ventilée, est surmontée d'une girouette. La porte d'entrée de la tourelle, en bois, n'est pas d'origine. L'ouvrage, peint en blanc et vert (partie basse et porte d'entrée, garde-corps et lanterne) apparaît dans l'ensemble en bon état. Electrifié en 1948, il est complété par une alimentation auxiliaire de panneaux solaires. Ce petit phare figure dans plusieurs tableaux depuis la seconde moitié du 19e siècle, en particulier de Boudin (1873), Signac (1888) ou Ruellan (1890). Les autres (rares) exemplaires de cette typologie encore en service équipent les ports de St-Vaast la Hougue (1865), Fromentine-La Barre de Monts (1874), Trouville (deux exemplaires, 1875), Menton (1875) et Moguéric-Sibiril (1876). Le feu de Fromentine est le seul aujourd'hui à avoir été protégé MH (classement en 2012) dans le cadre du programme national d'inventaire et de protection des phares de France, considérant son caractère représentatif d'une catégorie d'ouvrages génériques en métal et son bon état de conservation.

Ben quatre alors !

Portrieux Patrimoine, suite.

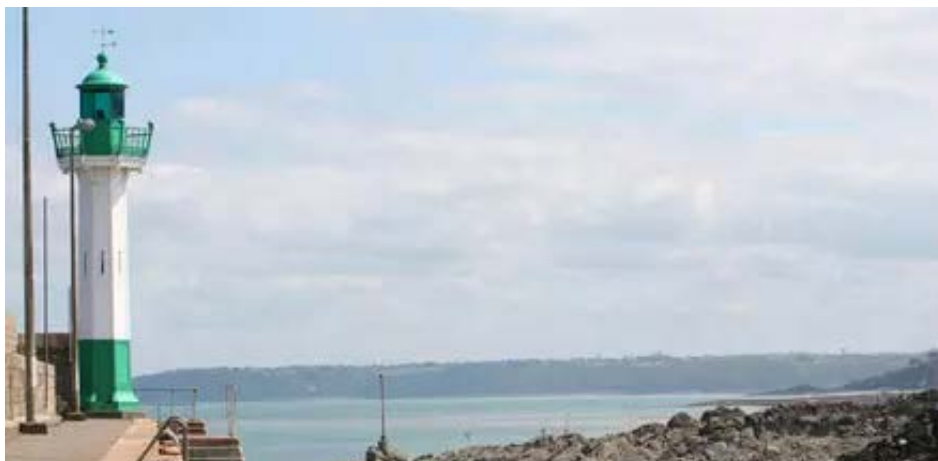
Il se trouvait à l'origine à la pointe du Raz (1874) puis fut transporté sur l'une des jetées du port de StNazaire (1889) puis enfin à son emplacement actuel en 1915.

Le feu de Moguériec équipait quant à lui la jetée ouest du port de Honfleur (août 1876) avant d'être déposé en août 1948 puis conservé au Havre jusqu'à son installation en Bretagne au printemps 1960 dans le cadre de travaux de modernisation du port de Moguériec. Ce feu est actuellement en cours de restauration dans les ateliers Crézé près de Rennes et sera réinstallé à Moguériec dans quelques mois (ce dossier avait fait l'objet d'une demande de protection MH par une association locale, conclue par un avis négatif de la délégation permanente en 2017).

Discussion

Le Département des Côtes d'Armor a choisi de confier la gestion des seize ports de plaisance départementaux, dont les concessions arrivent à terme au 31 décembre 2022, à une société publique locale (Eskale d'Armor). Le port d'échouage de Saint-Quay-Portrieux en fait partie et les pétitionnaires craignent que ce changement puisse affecter voire faire disparaître ce feu. Sur les six feux de ports historiques encore opérationnels, ceux St-Vaast la Hougue et de St-Quay sont les plus anciens et les plus proches du modèle octogonal conçu au départ par Léonce Reynaud. L'état du feu du Portrieux est également satisfaisant. Sur les coupes et élévations, on peut voir que le phare actuel est extrêmement fidèle à sa conception d'origine. Il est en outre situé sur un môle, contrairement à celui de Fromentine qui est à terre, et il a très peu «voyagé» depuis sa fabrication, restant toujours dans le même port. Cet exemplaire est donc intéressant du point de vue typologique et historique, et sa prise en compte pourrait permettre de compléter le corpus des phares et feux de Bretagne déjà protégés au titre des monuments historiques (continentaux, sur îles, en mer, maisons phares, anciens phares, anciennes tours à feu).

Le dossier présenté est soumis à l'avis de la délégation permanente



Conditions de vote :

La commission se prononce par un vote à main levée, à la majorité des voix des membres présents ou ayant donné mandat. La commission ne peut être considérée comme ayant émis un avis favorable ou défavorable que si plus de la moitié des membres présents ou ayant donné mandat se sont exprimés dans ce sens. Aucun membre présent n'a exprimé le souhait au cours de cette réunion de procéder à un vote à bulletin secret.

Avis favorable : la commission se prononce pour la poursuite de la procédure de protection au titre des monuments historiques du feu du port de Saint-Quay-Portrieux.

Supplément thématique de «La Mouette» à périodicité aléatoire et néanmoins régulière

Nouveaux au Portrieux et déjà heureux !



Nous sommes heureux au Portrieux !

C'est par cette simple affirmation que nous pensons répondre au mieux à la question de notre choix d'implantation formulée par Christine, notre vénérée présidente du Comité de quartier. Nous sommes tous deux, Nathalie et Nicolas, originaires de Rennes. Nathalie est conservatrice. Elle dirige actuellement le département des Collections et l'action culturelle de la bibliothèque des Champs libres. Nicolas est docteur de l'École pratique des hautes études, spécialisé en philosophie et sciences religieuses. Il est passé de l'université au Journal du Parlement avant de fonder son propre titre de presse culturelle, Unidivers.fr.

Unidivers.fr est un magazine associatif en ligne qui traite de l'activité culturelle et artistique à Rennes et en Bretagne. Il comprend également une rubrique littéraire nationale. Plus d'un million d'internautes le consultent chaque mois.
<https://www.unidivers.fr/author/nicolas/>

Avec nos deux enfants, Lalo et Jean, nous avons sillonné la Bretagne durant les vacances scolaires jusqu'à découvrir Saint-Quay-Portrieux et tomber tous les quatre amoureux du port. Portrieux-(les-bains) qui jouxte Étables où la famille de Nathalie (originaires du Pontrieux) possédait une maison de vacances depuis plusieurs générations. Partir loin, c'est toujours un peu revenir près des siens, affirmait le poète géographe.

Nous sommes heureux au Portrieux.